



## ADVERTENCIA a Los Usuarios De Las Eslingas Twin-Path®



El símbolo de **ADVERTENCIA** se hace para alertar a los usuarios de la eslinga de condiciones y situaciones potencialmente riesgosas.

**ADVERTENCIA** Es su responsabilidad explícita considerar todos los factores de riesgo antes de utilizar cualesquiera artefactos o productos lea y entienda la información contenida en esta publicación, en nuestro catálogo y en nuestro sitio web [www.lift-it.com](http://www.lift-it.com), y obedezca además cuidadosamente todos los lineamientos de OSHA Y ASME.

El uso de nuestros productos por personas sin entrenamiento es riesgoso.

La Sociedad Estadounidense de Ingenieros Mecánicos, en la norma ASME B30.9 de Seguridad para Eslingas, establece claramente la necesidad de capacitación. Su sección 9-4.1-Entrenamiento, dice: "Los usuarios de la eslingas de la eslingas redondas deberán ser entrenados en la selección, inspección, advertencias al personal, efectos de las prácticas en el medio ambiente y prácticas de los aparejos, cubiertas por este capítulo."

**ADVERTENCIA** Todos los productos proporcionados por Lift-It® Manufacturing Co. Inc., se venden con el entendimiento expreso que el comprador y el usuario están completamente familiarizados con el uso y aplicación seguras y correctas del producto. El usuario tiene la responsabilidad de la correcta utilización y aplicación tal como se indica en todos los reglamentos y normas aplicables. El uso de estos productos por personal sin entrenamiento es riesgoso. Es muy importante que todos los usuarios de las eslingas y aparejos, estén completamente familiarizados con las recomendaciones del fabricante y la información de seguridad que acompaña a los productos. El usuario debe tener entrenamiento y conocimiento suficientes de todas las normas aplicables para la utilización responsable de nuestros productos. Si usted no está seguro de tener el entrenamiento y conocimiento necesarios, o de cuáles son las normas aplicables, pregunte a su empleador para información y/o capacitación. NO USE la eslinga o aparejos hasta que esté absolutamente seguro de lo que esta haciendo. Recuerde que cuando se trata de utilizar eslingas o aparejos, la falta de conocimiento, habilidades y cuidados, pueden resultar en LESIONES muy severas y hasta en la MUERTE tanto para usted como para otras personas.

**ADVERTENCIA** La falta del uso y cuidado apropiados, así como los criterios de inspección pueden resultar en severas lesiones personales y hasta la muerte. Todos los productos sintéticos fallaran si se dañan, se abusa de ellos, no se hace el uso apropiado, se usan demás o se mantienen defectuosamente.

Cualquier condición riesgosa descubierta en una inspección requerirá que la eslinga se reemplace. No se permiten reparaciones temporales.

Los daños y el desgaste seriamente reducen los límites de las cargas de trabajo de la eslinga.

Siempre asegúrese de conocer el peso de la carga y seleccione la Bolsa para Herramientas apropiada para la carga y cualquier exposición a químicos.

Siempre tome en cuenta los ángulos de la eslinga para calcular los cambios en sus límites de carga, cuando se use con un estrangulador, y en configuraciones no-perpendiculares, verticales, de canasta o de brida.

Asegúrese que la carga no corte la eslinga cuando se levante, acolchonados las esquinas, las orillas, cualesquier protuberancias o superficies abrasivas con los materiales adecuados de fuerza, grosor, y construcción suficientes.

La fuerza de las Twin-Path® ser afectad por ambientes químicamente activos. El material de las eslingas puede ser susceptible a daños causados por substancias cáusticas o ácidas o sus vapores. Los ambientes fuertemente oxidantes atacan todos los materiales comunes de las eslingas y sus componentes. Consulte con el fabricante antes de seleccionar y utilizar una eslinga.

Las eslingas pueden fallar si se dañan, por el mal uso o por la sobre carga. Se debe inspeccionar antes de su uso. Úsela solamente si usted está entrenado para hacerlo. Observar la carga asignada. Use la adecuada protección de la eslinga para evitar que ésta se dañe. La MUERTE o LESIONES severas, pueden ser el resultado del uso o cuidado no adecuados. Evite la exposición al ácido, álcali, luz solar y temperaturas más de 180 ° f. Siempre protegen la eslinga de los daños utilizando materiales de suficiente fuerza, grosor y construcción.

**ADVERTENCIA** Nunca se pare debajo, paralelo o cerca de una eslinga suspendida o sometida a tensión. Nunca utilice una eslinga para remolcar o una amarra para vehículos para levantar pesos.

Lift-It Manufacturing Co., Inc.

1603 West 2nd Street, Pomona CA 91766

Ph 909.469-2251 • Fax 909.469-2252 • Email: [info@lift-it.com](mailto:info@lift-it.com) • Website: [www.lift-it.com](http://www.lift-it.com)

# Inspeccion de Twin-Path®



**ADVERTENCIAS (TATTLE-TAILS):** Las eslingas Twin-Path® han sido utilizadas y probadas de manera exhaustiva en todos sus configuraciones posibles. Cuando se utilizan normalmente, las advertencias se comportarán como se espera. Cuando se utilizan como manipuladores de carga, como para voltear o rotar cargamentos, las advertencias no funcionarán. Esta falta de funcionamiento resultará de la fricción externa entre el material de cubierta de la eslinga y el objeto manipulado y los hilos centrales y el material de la cubierta de la eslinga. Dicho de otro modo, la cubierta de la eslinga se rinde a la carga mientras que los hilos centrales que soportan la carga rotan con la cubierta de la eslinga.

**MANIPULACIÓN DE LA CARGA:** Cuando las eslingas Twin-Path® se utilizan para cambiar la orientación de un objeto, de una posición vertical a una horizontal, o viceversa, el punto de cruce de las vías de las eslingas se convierte en el punto de "bisagra". Hasta las cubiertas Covermax® se dañarán en el punto de bisagra. Si los hilos centrales se vuelven visibles, no utilice la eslinga; retírela de uso para su reparación y evaluación.

**ORIENTACIÓN DE LAS VÍAS:** Las eslingas Twin-Path® tienen dos vías que deben mantenerse paralelas. Si se dobla una vía encima de la otra, se producen longitudes distintas de las vías y la vía de arriba tendrá más tensión que la de abajo y los límites de carga de la eslinga se reducirán en un 50%. También es de mucha importancia cargar ambas vías de las eslingas Twin-Path® de la misma manera. No cargue hacia un lado o hacia una orilla de la eslinga Twin-Path®.

**ADVERTENCIA** Nunca use las Bridas Ajustables Twin-Path® Ajustable cuando el ángulo horizontal sea menor de 45 grados para la pierna doble. Siempre conecte por encima del centro de gravedad. Si las conexiones están hechos debajo de el centro de gravedad la carga se puede voltear al levantarla.

Mantenga los dobleces y arrugas lejos del gancho, los herrajes y/o la carga	Quite los dobleces y arrugas de la cubierta.	NUNCA doble una vía sobre la otra para que eslinga "quede bien".	Apriete ambas vías juntas para que la eslinga quede bien en los ganchos y aparejos.
Al arreglar un aparejo de canasta, NUNCA jale el sobrante de la eslinga con la grúa.	Los usuarios de las eslingas deben retirar el sobrante antes de utilizarlas.	NUNCA permita que la eslinga ruede sobre sí misma y se tuerza en el punto de agarre del estrangulador.	Asegurase que las vías de la eslinga estén suaves en el punto de agarre del estrangulador, sin torcerse.
NUNCA coloque la etiqueta de la eslinga en el gancho, aro o herraje de conexión.	La etiqueta de la eslinga Debe colocarse a unas 18-24 pulgadas	Al colocar múltiples eslingas Twin-Path® en herrajes, coloque las eslingas directamente una sobre la otra y lado por lado. NUNCA coloque las eslingas en forma escalonada una encima de la otra.	

Lift-It Manufacturing Co., Inc.

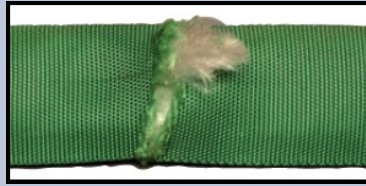
1603 West 2nd Street, Pomona CA 91766

Ph 909.469-2251 • Fax 909.469-2252 • Email: info@lift-it.com • Website: www.lift-it.com

**ADVERTENCIA** Si hay daños visibles como los que describen más abajo, se debe remover la eslinga del servicio inmediatamente. Las fotografías muestran ejemplos de los daños que pueden sufrir las eslingas, pero por favor note que son ejemplos de daños extremos para propósitos de ilustración únicamente.



**QUEMADURA CÁUSTICA O POR ÁCIDO**



**CORTE O HILOS DAÑADOS**



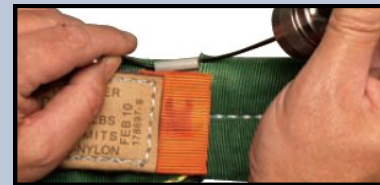
**HILOS AMONTONADOS O ARRUGADOS**



**DERRETIDA O QUEMADA**



**ETIQUETA FALTANTE O ILEGIBLE**



**FIBRA ÓPTICA**

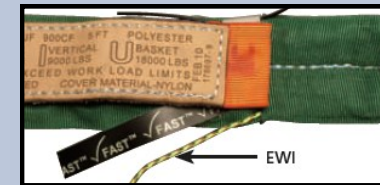
(Falta o deja pasar la luz – Falla de la Eslinga)



**HERRAJES TORCIDOS**



**NUDOS**



**INDICADOR EXTERNO**

✓CHECK FAST® EWI VISIBLE

(Eslinga no pasa el criterio ✓ Check Fast®)



**LOS HILOS SON VISIBLES**

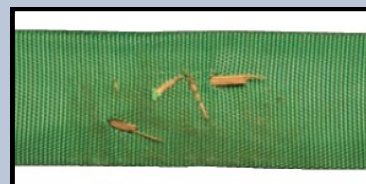


**LAS COSTURAS ESTÁN ROTAS**



**FALTA EL EWI**

(Sling fails ✓ Check Fast® Criteria)



**MATERIALES ENTERRADOS**



**JALONES O PERFORACIONES**



**FALTA DE TATTLE TAIL**

(Eslinga falla)





✓CHECK-FAST EWI ESTÁ PRESENTE  
(La eslinga pasa la inspección)



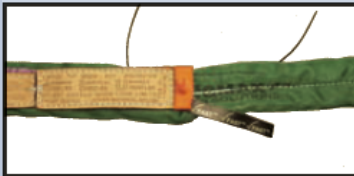
ADVERTENCIAS (TATTLE TAILS) PRESENTES  
(La eslinga pasa la inspección)



FIBER-OPTIC TRANSFIERE LA LUZ  
(La eslinga pasa la inspección)



FALTA CHECK-FAST EWI  
(La eslinga no pasa la inspección)



FALTA TATTLE TAIL  
(La eslinga no pasa la inspección)



FIBER-OPTIC- NO TRANSFIERE LA LUZ  
(La eslinga no pasa la inspección)



Las eslingas Twin-Path®, deben ser cuidadosamente inspeccionadas para asegurar que no haya daños, métodos visuales y táctiles, así como sistemas de inspección patentados como Check-Fast®, Fiber Optics y Tattle Tails pueden ayudar a los inspectores a determinar las condiciones de las eslingas. Las eslingas deberán retirarse del servicio para ser evaluadas por el fabricante si se detecta alguna de las siguientes condiciones:

1. Los indicadores Check-Fast® Early Warning Indicator (**EWI**) y Tattle Tail se extenderán por encima del área de etiqueta de la eslinga. Si las eslingas de arrastre están equipadas con Check-Fast® y el EWI no está visible o ambos Tattle Tails no están visible tampoco, retire la eslinga del servicio y regrésela al fabricante para su evaluación y posible reparación.
2. Si las eslingas están equipadas con la opción Fiber-Optic, inspecciónelas permitiendo que la luz entre a la fibra óptica, y si ésta no transmite la luz de un extremo a otro retire la eslinga del servicio y regrésela al fabricante para su evaluación y posible reparación.
3. Si la etiqueta de la eslinga no está o es ilegible, retire la eslinga del servicio y regrésela al fabricante para su evaluación y posible reparación.
4. Inspeccione la eslinga para verificar que no tenga daños por calor como que no esté derretida, quemada o con salpicadura de soldadura. Las eslingas con K-Spec® e hilo central de poliéster no deben ser expuestas a temperaturas por encima de 180° F/ 82°C o por debajo de -40°F/- 40°C. Si una parte de la eslinga está tiesa o frágil, indicando así daños por calor o por productos químicos, retire la eslinga del servicio y regrésela al fabricante para su evaluación y posible reparación.
5. Las eslingas deben ser revisadas en toda su longitud para asegurar que no haya daños tales como hoyos, rasgaduras, cortes, materiales enterrados, desgaste por abrasivos o atorones que expongan el hilo central si se detectan tales daños, retire la eslinga del servicio y regrésela al fabricante para su evaluación y posible reparación.
6. Los daños a la cubierta pueden indicar pérdida de la fuerza del hilo central. Las eslingas con evidencia de daños en su cubierta deberán ser retiradas del servicio y regrésela al fabricante para su evaluación y posible reparación.
7. Si los hilos centrales están rotos, cortados o dañados, y si hay cosidos rotos que muestren el hilo central retire la eslinga del servicio y regrésela al fabricante para su evaluación y posible reparación.
8. La eslinga Twin-Path® y sus aparejos deben ser inspeccionadas de manera regular. Además de la inspección inicial y de las inspecciones periódicas hechas por inspectores asignados competentes, las eslingas deberán ser inspección
10. Los herrajes que estén alargados, dañados, corroídos o que no cumplan con los requisitos de AMES B30.10 y/o ASME B30.26, deberán ser retirados del servicio para su evaluación y/o reparación.
11. las eslingas no deben estar unidas por nudos ni tener nudos.
12. Las inspecciones deben ser hechas según se requiera por personal calificado y competente, y se deben mantener registros de cada inspección. Las inspecciones se pueden hacer con más frecuencia dependiendo de la frecuencia de uso, la severidad de las condiciones o la experiencia obtenida en la vida de servicio de eslingas utilizadas en circunstancias similares. Los períodos entre cada inspección no deben exceder de un año.
13. Las eslingas removidas del servicio que no sean reparables, serán destruidas y consideradas como inútiles para uso posterior.

## ⚠️ ADVERTENCIA a Los Usuarios De Las Eslingas deTwin-Path®

Las eslingas pueden fallar si se utilizan mal, se dañan o se sobrecargan. Siempre inspecciónelas antes de cada uso. Las eslingas dañadas no deber ser utilizadas. No Utilice El Límite Máximo De Carga. Proteja a la eslinga de cortaduras causadas por protuberancias u orillas de la carga, esquinas y superficies abrasivas. Evite exponerlas a temperaturas de más de 180 F o a químicos. LESIONES SEVERAS O HASTA LA MUERTE pueden ocurrir a causa del mal uso o mal mantenimiento.

Lift-It Manufacturing Co., Inc.

1603 West 2nd Street, Pomona CA 91766

Ph 909.469-2251 • Fax 909.469-2252 • Email: info@lift-it.com • Website: www.lift-it.com