



Información de seguridad de la manga CornerMax®

ADVERTENCIA

Los íconos de advertencia se usan para alertar a los usuarios sobre condiciones y situaciones potencialmente peligrosas, que si no se evitan podrían provocar LESIONES GRAVES o MUERTE.

El término "debe" denota un requisito obligatorio y es sinónimo del uso del término "deberá". En esta guía, todos los componentes utilizados para las actividades de manipulación de la carga, incluyendo pero no limitándose a: eslingas, accesorios, accesorios de aparejo y/o protección de eslingas, también pueden ser referidos como aparejo*.

Las eslingas siempre deben protegerse contra cortes, abrasiones y otros tipos de daños con materiales de suficiente resistencia, grosor y construcción.

La OSHA hace cumplir este requisito obligatorio, establecido en muchas de las normas de seguridad de las eslingas aceptadas y también se menciona varias veces en las advertencias de Lift-It® Manufacturing Co., Inc.

• SIEMPRE debe proteger las eslingas de todos los BORDES y SUPERFICIES POTENCIALMENTE NOCIVOS.

- Existen dos tipos básicos de protección de eslinga; protección que se utiliza específicamente para **protección contra cortes** u otros dispositivos utilizados para **protección contra la abrasión**.
- El nylon a granel (Cordura®) puede ser adecuado para la protección contra la abrasión, pero no evitará daños por corte.

ADVERTENCIA

LA PROTECCIÓN CONTRA LA ABRASIÓN NO EVITARÁ DAÑOS POR CORTE.

- Si se requiere una protección contra el corte, utilice sólo la protección de eslingas que haya sido diseñada, probada, clasificada y etiquetada por el fabricante de protección de eslingas.
- La protección de eslingas "a prueba de cortes" no existe, y la protección de eslingas NO PUEDE evitar los cortes u otros daños, sobre todo si no se utiliza de forma adecuada.
- Las cargas deben ser aparejadas correctamente y una persona calificada** y/o un consumidor debidamente informado y capacitado se asegurará de que la protección de eslingas sea del tipo, capacidad, forma y tamaño correctos para proteger las eslingas contra daños.
- La protección de eslingas y todos los aparejos* deben ser compatibles con la eslinga.
- La protección de eslingas no debe interferir con el cierre de las eslingas a la posición de agarre completo para un manejo seguro y control de la carga.

Incluso si considera todos los factores/problemas involucrados en las actividades de manejo de carga, las cosas pueden salir mal. Por lo tanto, todo el personal debe estar alerta a los riesgos potenciales asociados con el uso de eslingas, equipos de aparejos y protección de eslingas.

ADVERTENCIA

ASEGÚRESE DE QUE TODO EL PERSONAL SE ENCUENTRE SIN CARGAS Y ALERTA A LOS RIESGOS, ESPECIALMENTE EN LA "ZONA DE PELIGRO".

La "zona de peligro" es cualquier área en la que la carga pueda caer u oscilar o en la que una liberación de tensión imprevista pueda golpear al personal con un retroceso y/o fuerza de impacto mortal.

El mal funcionamiento de las eslingas, accesorios de aparejo y/o protección de eslingas puede provocar LESIONES GRAVES o MUERTE. La gravedad SIEMPRE funciona y cuando se produce un error de aparejo*, el personal que se encuentra sobre, debajo, cerca o al lado de las actividades de manipulación de la carga corre un grave peligro por la caída de objetos. La OSHA se refiere a esta área como la "zona de caída".

El personal nunca debe estar sobre, debajo o cerca de cargas suspendidas. El personal debe mantenerse alejado de las cargas elevadas y nunca pararse o pasar debajo de una carga suspendida.

El personal no debe estar en línea con o junto a los aparejos* bajo tensión.

Una liberación de tensión imprevista podría golpear al personal con un retroceso y/o fuerza de impacto mortal.

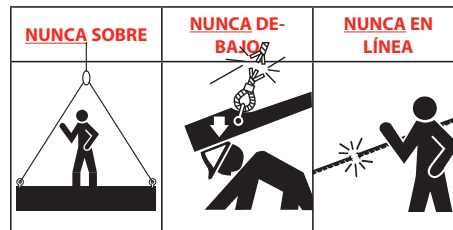
Los usuarios de eslingas deben conocer y comprender el peligro potencial de la liberación de tensión imprevista y la fuerza de retroceso y/o impacto mortal que pueden provocar LESIONES GRAVES o MUERTE.

La "zona de peligro" a veces se denomina "trabajar en la batalla", "trabajar en la línea de fuego" o "trabajar en la zona de impacto".

Nunca use eslingas y/o aparejos* para jalar contra objetos atascados, enganchados o sujetos SI NO SE PUEDE DETERMINAR LA CARGA. Se deben utilizar dispositivos y/o métodos de medición de carga para asegurar que NO SE PRODUZCA UNA SOBRECARGA.

El personal debe estar alerta ante la posibilidad de que la eslinga y/o la carga se enganche o se cuelgue durante las actividades de manipulación de la carga.

Cuando ocurren estas condiciones, el aparejo* puede estar sobrecargado.



El personal nunca deberá montar la eslinga o la carga.

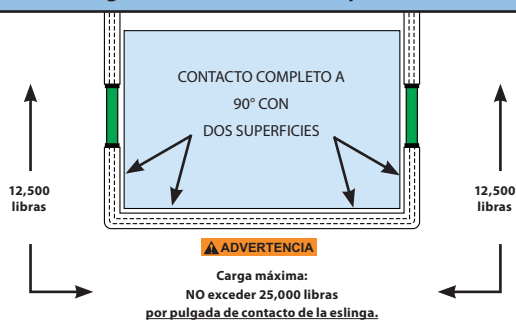
Una vez que comienzan las actividades de manejo de la carga, los usuarios de las eslingas nunca deben colocar ninguna parte del cuerpo entre la eslinga y la carga y/o entre las eslingas, grilletes, ganchos y/u otros puntos de conexión.

Las eslingas sobrecargadas y/o dañadas, los accesorios de aparejo y la protección de la eslinga pueden fallar y una liberación de tensión imprevista podría:

- Golpear al personal con un retroceso y/o fuerza de impacto mortal.
- Convertirse en proyectiles mortales que provoquen LESIONES GRAVES o MUERTE.

Cuando se utilizan correctamente, las mangas CornerMax® protegen las eslingas de los cortes y son útiles cuando no es posible utilizar la protección de las eslingas diseñadas para aplicaciones a 90°. Las fundas CornerMax® están hechas de fibra Dyneema®. Recuerde que la protección de eslingas "a prueba de cortes" no existe.

Diagrama de clasificación de protección



Cuando se usa correctamente, se logra una capacidad de protección de 25,000 libras por pulgada de contacto de la eslinga si se hace un contacto COMPLETO de 90° con DOS superficies.

La capacidad máxima de ensamblaje está limitada por el componente con el límite de carga de trabajo más bajo, incluida la protección de eslingas.

Consulte siempre la Etiqueta de Capacidad de Protección y NUNCA sobrecargue las eslingas, los accesorios de aparejo y/o la protección de eslingas.

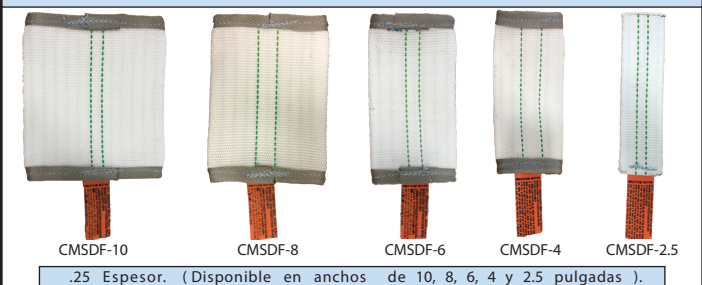
Las clasificaciones de protección NO se aplican si el ángulo de carga no es de 90° (perpendicular a la carga). Consulte la página 2 para obtener más información sobre el ángulo de carga.

Puede parecer una manga CornerMax®, pero a menos que tenga una etiqueta de capacidad de protección; ¡NO es la manga CornerMax®!

La manguera contra incendios, el fieltro, los trapos del taller, los guantes y/u otros dispositivos improvisados no son aceptables para su uso como protección de eslingas.



ESPECIFICACIONES DE LA MANGA CORNERMAX®



Lift-It® Manufacturing Company, Inc.

1603 West 2nd Street • Pomona, CA 91766

T 909.469.2251 • E info@lift-it.com • www.lift-it.com • F 909.469.2252





LOS USUARIOS DEBEN ESTAR CAPACITADOS Y ESTAR BIEN INFORMADOS

ADVERTENCIA Esta guía contiene información de seguridad importante sobre el uso de mangas CornerMax®. Sin embargo, NO le proporciona toda la información que necesita saber para que se le considere capacitado y conocedor. El uso adecuado de eslingas, accesorios de aparejo y protección de las eslingas son sólo algunos de los muchos ingredientes necesarios para un uso adecuado y seguro en las actividades exitosas de manipulación de carga.

Debe estar debidamente capacitado y es su responsabilidad considerar todos los factores de riesgo antes de todas las actividades de manejo de carga. El uso inapropiado y/o la falta de capacitación correcta puede resultar en LESIONES GRAVES o MUERTE debido a una falla en el aparejo*, la liberación imprevista de tensión, el retroceso y/o la fuerza de impacto mortal y/o la pérdida de control de carga.

Todos los productos Lift-It® se venden con el entendido expreso de que los usuarios están completamente familiarizados con el uso seguro y apropiado del producto. Un fabricante no tiene (y no puede) tener un conocimiento o entendimiento completo de los detalles específicos y los peligros potenciales asociados con sus actividades particulares de manejo de carga. El usuario es responsable del uso adecuado según se detalla en todas las normas, reglamentos y advertencias aplicables.

La Sociedad Americana de Ingenieros Mecánicos en la Norma de Seguridad de Eslinga ASME B30.9, Sección 9-X.1, establece claramente el requisito de capacitación. "Los usuarios de eslingas deberán estar capacitados en la selección, inspección, precauciones para el personal, efectos del medio ambiente y prácticas de aparejos, cubiertos por este capítulo".

Las prácticas de aparejo* incluyen el uso de eslingas, accesorios de aparejo y protección de eslingas. La protección de eslingas es un requisito obligatorio para todas las eslingas de cuerda sintética, de red, eslingas redondas y Twin-Path® siempre que exista la posibilidad de daños por corte y/o abrasión.

ADVERTENCIA NO use eslingas, accesorios de aparejo y/o protección de eslingas hasta que esté absolutamente seguro de lo que está haciendo. Recuerde, el incumplimiento de los criterios de uso, cuidado e inspección adecuados y/o la falta de destreza, conocimiento y/o capacitación pueden ocasionar LESIONES GRAVES o MUERTE. Las eslingas, los accesorios de aparejo y/o la protección de eslingas pueden fallar si están dañados, maltratados, mal utilizados, sobrecargados o conservados incorrectamente y pueden provocar LESIONES GRAVES o MUERTE.

Los usuarios profesionales que usan productos Lift-It® como parte de su trabajo deben tener suficiente capacitación y conocimiento de todas las normas y reglamentos aplicables. Si no está seguro de si está debidamente capacitado y tiene los conocimientos o si no está seguro de lo que las normas y regulaciones requieren de usted, solicite información y/o capacitación a su empleador.

NO use productos Lift-It® hasta que esté ABSOLUTAMENTE seguro de lo que está haciendo.

Los consumidores que usan productos Lift-It® deben estar debidamente informados y capacitados para usar de manera segura los productos Lift-It®. Una parte importante para estar bien informado es leer y entender completamente la información en todas las advertencias/instrucciones, etiquetas y guías que acompañan a los productos Lift-It®. Para aumentar su nivel de comprensión, capacitación y competencia, considere la posibilidad de completar un curso de aparejo acreditado por una organización de capacitación en aparejos y eslingas reconocida por la industria, una escuela técnica o comercial, un sindicato o una asociación industrial. Los cursos de aparejo en línea, los vídeos de instrucción y las publicaciones sobre aparejos también pueden proporcionar información valiosa para sus actividades específicas de manejo de carga.

NO use productos Lift-It® hasta que esté ABSOLUTAMENTE seguro de lo que está haciendo. Comuníquese con nosotros al 800.377.5438, escanee el código QR en la etiqueta de capacidad de protección o envíenos un correo electrónico a info@lift-it.com y ¡NUNCA SE ARRIESGUE!

LEA Y SIGA TODAS LAS ADVERTENCIAS E INSTRUCCIONES

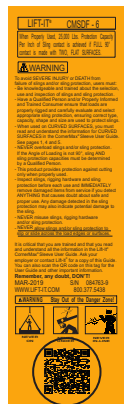
Siempre lea y entienda las placas, etiquetas e información que acompañan a todos los productos.

Las mangas Lift-It® CornerMax® deben tener una etiqueta de capacidad de protección. Si la etiqueta de capacidad de protección falta o es ilegible, las magnas CornerMax® se deben retirar **inmediatamente** del servicio.

Consulte siempre la Etiqueta de Capacidad de Protección para determinar la capacidad de protección.

Las mangas Lift-It® CornerMax® están marcadas con la siguiente información:

- El nombre o la marca comercial del fabricante
- Número de inventario
- Fecha de fabricación
- Número de serie único
- Capacidad de protección
- Información de uso/seguridad

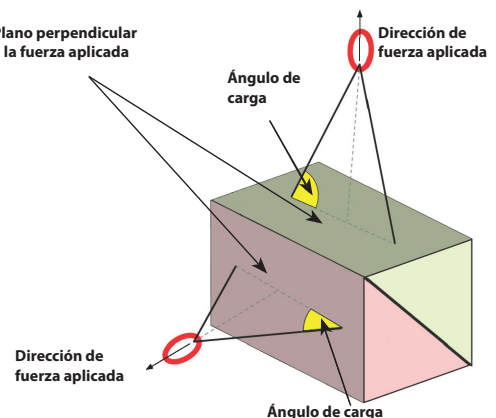


código QR

ÁNGULO DE CARGA

El ángulo agudo entre la pata de la eslinga y el plano perpendicular a la dirección de la fuerza aplicada, se denomina ángulo horizontal en la elevación. [ASME B30.9 Sección 9-0.2 Definiciones]

Plano perpendicular a la fuerza aplicada



Dirección de fuerza aplicada

Ángulo de carga



Lift-It® Manufacturing Company, Inc.

1603 West 2nd Street • Pomona, CA 91766

T 909.469.2251 • E info@lift-it.com • www.lift-it.com • F 909.469.2252





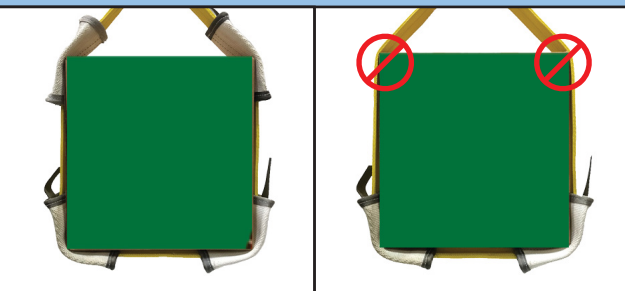
SELECCIÓN DE PROTECCIÓN DE ESLINGAS E INFORMACIÓN DE USO

- Una persona calificada** y/o un consumidor debidamente informado y capacitado se debe asegurar que las cargas estén debidamente aparejadas, así como evaluar y seleccionar con cuidado la protección de eslingas adecuada para la aplicación y el posible tipo o tipos de daños.
- La protección de eslingas no debe ser improvisada (es decir, la caja, los guantes de trabajo, los trapos, la alfombra, la manguera de incendios u otros artículos no fueron diseñados para ser usados como protección de eslingas).
- Las pruebas de elevación pueden ser extremadamente valiosas para determinar y validar la idoneidad y adecuación de la protección de eslingas. Pueden ser necesarias varias pruebas de elevación realizadas por una persona calificada** y/o un consumidor debidamente informado y capacitado en un entorno de circunstancias sin consecuencias que NO RESULTEN EN LESIONES o MUERTE. Consulte la página 4 para obtener información adicional sobre pruebas de elevación.
- Una persona calificada** y/o un consumidor debidamente informado y capacitado debe considerar y evaluar muchos factores que pueden afectar el desempeño de la protección de eslingas. Factores como, por ejemplo, alargamiento de la eslinga, tipo y condición del borde (rugoso o endurecido), consideraciones espaciales, ángulo de carga, ángulo de uso de la protección de eslingas, superficie de contacto de la protección (plana o curva), contacto de la protección de eslingas (total o parcial), temperatura de exposición, entorno químico, etc.

⚠ ADVERTENCIA Las eslingas, los accesorios de aparejo y/o la protección de eslingas pueden fallar si están dañados, mal utilizados o sobrecargados, lo que puede provocar LESIONES GRAVES o MUERTE.

LA PROTECCIÓN DE ESLINGAS SE DEBE UTILIZAR CORRECTAMENTE

Siempre proteja las eslingas de **TODAS LAS SUPERFICIES** y **BORDES POTENCIALMENTE NOCIVOS (SUPERIOR e INFERIOR)**.
Asegúrese de que la protección sea del tipo, capacidad, forma y tamaño correctos para la aplicación específica.



Todos los bordes protegidos

SÍ

Sin protección en la parte superior

NO

Utilice únicamente protección de eslingas que tenga etiquetas de capacidad de protección legibles.

No use mangas CornerMax® con eslingas de cadena, cable metálico o cuerda.

Una persona calificada** y/o un consumidor debidamente informado y capacitado debe evaluar la protección haciendo pruebas de elevación (ver la página 4) a una **altura mínima** en condiciones que no resulten en LESIONES o MUERTE para evaluar y garantizar el uso y la seguridad adecuados.

Las clasificaciones de protección de eslingas NO se aplican si la protección de eslingas y/o las eslingas:

Se aplican las clasificaciones de protección de eslingas.

CAPACIDAD reducida		Capacidad COMPLETA
Abultadas	Ángulos de carga que no sean de 90°	Ángulo de carga de 90° Sin pérdida de capacidad

La tensión y las fuerzas de corte aumentan cuando se usan eslingas, accesorios de aparejo y/o protección de eslingas en ángulos de carga que no sean de 90°. Consulte la página 2 para obtener más información sobre el ángulo de carga.

No permita que las eslingas y/o la protección de eslingas se deslicen o resbalen a través de los bordes o superficies de carga.

Inspeccione antes de cada uso y no use eslingas dañadas, accesorios de aparejo dañados y/o protección de eslingas dañadas para ningún propósito.

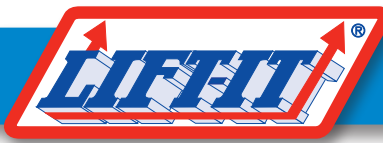


Lift-It® Manufacturing Company, Inc.

1603 West 2nd Street • Pomona, CA 91766

T 909.469.2251 • E info@lift-it.com • www.lift-it.com • F 909.469.2252





LA PROTECCIÓN DE ESLINGAS SE DEBE UTILIZAR CORRECTAMENTE

- Una persona calificada** y/o un consumidor debidamente informado y capacitado se debe asegurar que las cargas estén debidamente aparejadas, así como evaluar y seleccionar con cuidado la protección de eslingas adecuada para la aplicación y el posible tipo o tipos de daños.
- La protección de eslingas siempre debe ser evaluada en cuanto a su adecuación e idoneidad por una persona calificada** y/o un consumidor debidamente informado y capacitado.
- A medida que se aplica la tensión, antes de que comiencen las actividades de manejo de la carga, una persona calificada** y/o un consumidor debidamente informado y capacitado debe asegurarse de que la relación entre la eslinga y la protección de eslingas sea correcta y que la protección de eslingas se coloque debidamente para evitar que se dañen las eslingas y/o la protección de eslingas.

- Las pruebas de elevación (es decir, elevar una altura mínima en condiciones que **NO RESULTEN EN LESIONES o MUERTE**) son una parte muy importante de una evaluación. Aunque las pruebas de elevación son pruebas "estáticas" y no simulan la naturaleza "dinámica" de las elevaciones reales, pueden ayudar a identificar problemas antes de que comience la actividad real de manejo de carga. Se pueden requerir varias pruebas de elevación para garantizar el uso y seguridad adecuados.
- Las pruebas de elevación proporcionan a una persona calificada** y/o a un consumidor debidamente informado y capacitado la oportunidad de evaluar y tomar medidas correctivas. La evaluación debe incluir, entre otras cosas: garantizar que la carga esté segura y equilibrada, que asuma la posición prevista y que la relación entre la eslinga y la protección sea correcta y que la protección de eslingas se coloque adecuadamente para evitar daños en la eslinga.
- Después de la prueba de elevación, pero antes de la elevación real, una persona calificada** y/o un consumidor debidamente informado y capacitado debe inspeccionar la eslinga y la protección de eslingas. Si es posible, la protección de eslingas debe retirarse y/o reposicionarse para inspeccionar independientemente no solo las eslingas, sino también la protección de eslingas. Una persona calificada** y/o un consumidor debidamente informado y capacitado debe evaluar y, si es necesario, tomar medidas correctivas.
- Las pruebas de elevación son especialmente importantes con los enganches de cesta u otros enganches "suelos" en los que la fricción sola entre la eslinga y/o la protección de eslingas y la carga contribuyen al control de la carga. Pueden ser necesarios múltiples pruebas de elevación, inspecciones y acciones correctivas para determinar la combinación adecuada de factores para actividades exitosas de manejo de carga.

- Las clasificaciones de protección de eslingas **NO** se aplican si las eslingas y/o la protección de eslingas se utilizan en ángulos de carga que no sean de 90°.



- La tensión en todos los aparejos* aumenta a medida que el ángulo de carga cambia de 90° (para mayor información sobre el ángulo de carga ver la página 2).
- Una persona calificada** y/o un consumidor debidamente informado y capacitado debe calcular y planificar la tensión, y todos los componentes de aparejos* se deben evaluar en cuanto a la idoneidad de la resistencia para evitar la sobrecarga.

⚠ ADVERTENCIA

NO SOBRECARGUE LAS ESLINGAS, ACCESORIOS DE APAREJO Y/O PROTECCIÓN DE ESLINGAS. Las eslingas, los accesorios de aparejo y/o la protección de la eslinga pueden fallar si se dañan, se usan incorrectamente o se sobrecargan, lo que resulta en **LESIONES GRAVES o MUERTE**.

- Se pueden producir daños en la protección de eslingas y/o en las eslingas a medida que se combinan la tensión y la compresión y se aumentan las fuerzas de corte.

- La capacidad máxima de todos los aparejos* utilizados para el manejo de la carga está limitada por el componente con el límite de carga de trabajo más bajo, incluida entre otras cosas la protección de eslingas. Recuerde aplicar el principio del "Eslabón Débil".
- Consulte siempre la etiqueta de capacidad de protección para determinar las clasificaciones de protección y solo use protección de eslingas con etiquetas de capacidad de protección de eslinga legibles.
- La manga CornerMax® se puede usar en un ángulo de carga que **NO** sea de 90°.
- Independientemente del tipo de protección de la eslinga, el control de carga se ve afectado por el ángulo de carga. A medida que el ángulo de carga se desvía de 90°, mayor es la probabilidad de que las eslingas y la protección de eslingas se deslicen contra la carga, causando daños que pueden provocar **LESIONES GRAVES o MUERTE**.
- **Las eslingas deben estar debidamente aparejadas para el control de la carga. SIN resbalar ni deslizar; ¡Eslinga positiva para el acoplamiento de la carga!**
- **NUNCA permita que las eslingas y/o la protección de eslingas se deslicen o resbalen sobre y/o a través de los bordes de carga, superficies de carga, puntos de suspensión y/o puntos de conexión.**
- **Resbalar y deslizar pueden dañar las eslingas y/o la protección de eslingas, incluso si la protección de eslingas está colocada correctamente.**
- **Las eslingas y/o protección de eslingas que se resbalan y/o deslizan se pueden dañar y provocar LESIONES GRAVES o MUERTE.**
- Lea y comprenda las placas, etiquetas e información provistas en esta guía, incluidas con todos los productos, contenidas en nuestro catálogo y/o disponibles escaneando el código QR en la etiqueta de capacidad de protección o en la etiqueta de advertencia de la manga. También puede encontrar información importante sobre seguridad y uso en www.lift-it.com
- Siempre opere dentro de los límites de todas las prácticas recomendadas para eslingas, accesorios de aparejo y protección de eslingas desde una perspectiva reguladora, industrial, corporativa, de trabajo y del fabricante.
- El uso por personas no capacitadas es peligroso. Si tiene preguntas, por favor contáctenos al 800.377.5438 o envíenos un correo electrónico a info@lift-it.com y ¡**NUNCA SE ARRIESGUE!**
- Inspeccione las eslingas, los accesorios de aparejo y la protección de eslingas antes de cada uso y retire **inmediatamente** los artículos dañados por el servicio para su evaluación por una persona calificada** y/o un consumidor debidamente informado y capacitado.
- No use eslingas dañadas, accesorios de aparejo dañados y/o protección de eslingas dañadas para ningún propósito.
- Siga los procedimientos de inspección y los criterios de retiro de servicio descritos en esta guía. Ver las páginas 5 y 6.

⚠ ADVERTENCIA

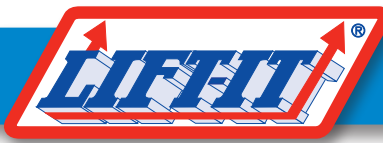
Las eslingas, los accesorios de aparejo y/o la protección de eslingas pueden fallar si están dañados, mal utilizados o sobrecargados, lo que puede provocar **LESIONES GRAVES o MUERTE**.

- Cuando se usa correctamente, se logra una clasificación de protección de 25,000 libras por pulgada de contacto de la eslinga si se hace un contacto **COMPLETO** de 90° con DOS superficies. (Consulte el Diagrama de clasificación de protección, página 1).
- **LAS MANGAS** abultadas no funcionarán correctamente y no se lograrán las clasificaciones de protección.
- Las mangas CornerMax® se pueden usar con superficies curvas. Consulte la página 5 para obtener información de seguridad importante para consideraciones de superficie curva y punto de contacto.
- No use mangas CornerMax® con eslingas de cadena, cuerda sintética y/o cable metálico.
- No utilice ni permita la exposición a temperaturas superiores a 140° F (60° C) o inferiores a -40° F (-40° C).
- Si las eslingas, los accesorios de aparejo y/o la protección de eslingas se van a exponer a entornos químicos potencialmente dañinos, contáctenos antes de usar para evitar daños a las eslingas, accesorios de aparejo y/o protección de eslingas provocados por la exposición.

Lift-It® Manufacturing Company, Inc.

1603 West 2nd Street • Pomona, CA 91766

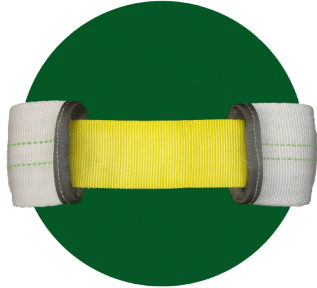
T 909.469.2251 • E info@lift-it.com • www.lift-it.com • F 909.469.2252



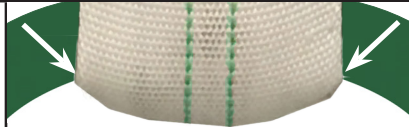
LA PROTECCIÓN DE ESLINGAS SE DEBE UTILIZAR CORRECTAMENTE

Consideraciones de superficie curva

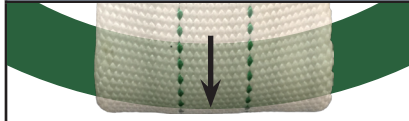
REDONDA



CÓNCAVA



CONVEXA



Las mangas CornerMax® se pueden usar en superficies curvas. Los daños a las eslingas y/o a la protección de eslingas son difíciles de atenuar en las superficies curvas. El daño puede amplificarse por el tipo de forma específica, es decir, cóncavo, convexo, etc.

Cuando se manipulan las cargas, se giran, etc., varios factores pueden influir en el rendimiento de la protección de eslingas, como, por ejemplo, el tipo de eslinga y el material de la eslinga, es decir, eslingas de red de nylon frente a eslingas redondas de poliéster. Las diferencias inherentes en la elongación y la construcción del material de la eslinga (eslingas de red rígida frente a eslingas de red flexible) afectan profundamente a las zonas de contacto y a la concentración de las fuerzas de corte en las eslingas y/o en la protección de eslingas.

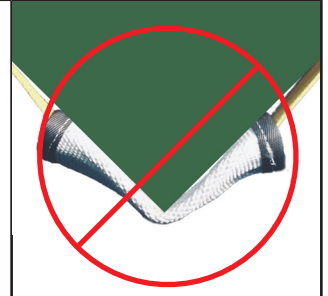
Estos y otros posibles peligros se pueden mitigar mediante pruebas de elevación "sin consecuencias" que debe realizar una persona calificada** y/o un consumidor debidamente informado y capacitado para garantizar que las eslingas y la protección de eslingas no se dañen por el contacto con superficies curvas. Consulte la página 4 para obtener información adicional sobre las pruebas de elevación.

Consideraciones de puntos de contacto

BORDE SIMILAR A UNA CUCHILLA



CONTACTO DE 90° SIMILAR A UNA CUCHILLA



Si las mangas CornerMax® entran en contacto con un PUNTO ÚNICO, como una esquina, borde o protuberancia de 90° como resultado del manejo de la carga, manipulación, rotación, etc., las clasificaciones de protección de la eslinga NO se aplican y la protección de eslingas y/o las eslingas pueden dañarse, y resultar en LESIONES GRAVES o MUERTE.

Se deben hacer DOS puntos de contacto de 90° COMPLETOS con DOS superficies para lograr las clasificaciones de protección de eslingas. (Consulte la página 1 - Diagrama de clasificación de protección).

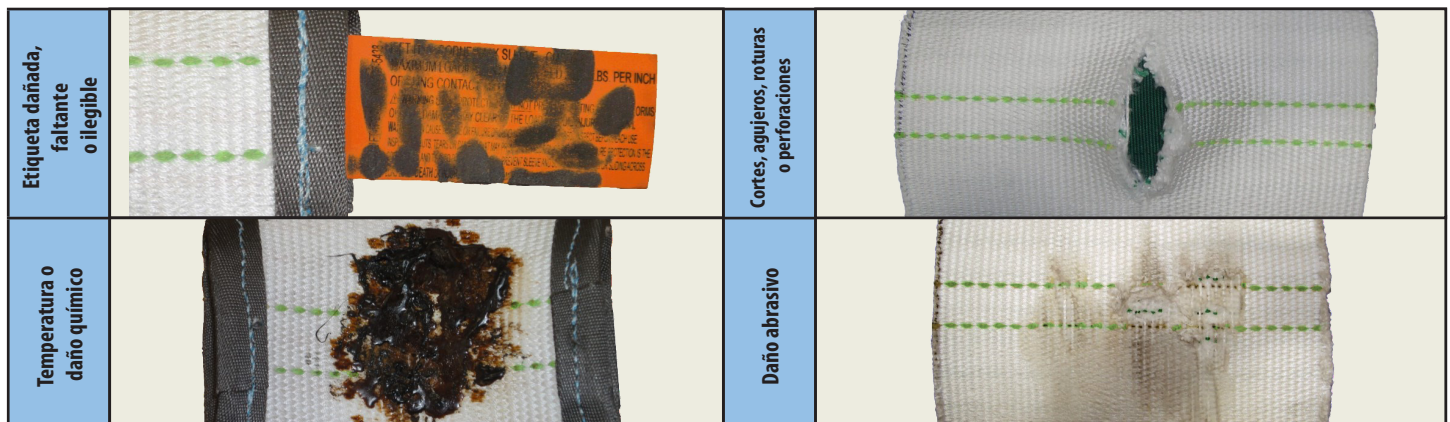
SIEMPRE INSPECCIONE CORRECTAMENTE LAS ESLINGAS, LOS ACCESORIOS DE APAREJO Y LA PROTECCIÓN DE ESLINGAS

Todas las eslingas, los accesorios de aparejo y la protección de eslingas se deben inspeccionar al *inicio* (una vez recibidos), con *frecuencia* (antes de cada uso) y *periódicamente* (ver los detalles adicionales sobre la frecuencia de inspección en la página 6). Todas las eslingas dañadas, los accesorios de aparejo dañados y la protección de eslingas dañadas se retirarán **inmediatamente** del servicio y no se utilizarán para ningún propósito hasta que lo apruebe una persona calificada** y/o un consumidor debidamente informado y capacitado. Cualquier daño detectado en la protección de eslingas también puede indicar un daño potencial a la eslinga. **Recuerde, ante cualquier duda, ¡NO LO HAGA!**

⚠ ADVERTENCIA El uso de eslingas dañadas, accesorios aparejo dañados y/o protección de eslingas dañadas puede provocar LESIONES GRAVES o MUERTE.

- Inspeccione las eslingas, los accesorios de aparejo y la protección de eslingas antes de cada uso y retire **inmediatamente** los artículos dañados por el servicio para su evaluación por una persona calificada** y/o un consumidor debidamente informado y capacitado. Los artículos dañados no se deberán utilizar para ningún propósito.
- Siga los procedimientos de inspección y los criterios de retiro del servicio que se presentan en la página 6 de esta guía.

Si identifica alguno de los siguientes tipos de daños, **RETIRE INMEDIATAMENTE DEL SERVICIO A LAS MANGAS CORNERMAX®**, incluso si el daño que ve no es tan grave como se muestra en las siguientes imágenes. Estos son ejemplos extremos proporcionados solo con fines ilustrativos.



Siempre retire de inmediato las eslingas, los accesorios de aparejo y/o la protección de eslingas del servicio si están dañados o si detecta CUALQUIER COSA que lo haga dudar sobre el uso adecuado y seguro.



Lift-It® Manufacturing Company, Inc.

1603 West 2nd Street • Pomona, CA 91766

T 909.469.2251 • E info@lift-it.com • www.lift-it.com • F 909.469.2252





CRITERIOS DE INSPECCIÓN Y DE RETIRO DEL SERVICIO

La resistencia y el rendimiento de todas las eslingas, los accesorios de aparejo y/o la protección de eslingas se ven afectados por el desgaste y los daños. Es de vital importancia que los usuarios de eslingas empleen un procedimiento de inspección de tres etapas: inicial, frecuente y periódica, realizado por una persona calificada ** y/o un consumidor debidamente informado y capacitado.

INSPECCIÓN INICIAL

Una persona calificada** y/o un consumidor debidamente informado y capacitado deben inspeccionar las mangas CornerMax® después de recibir las para garantizar:

- Que no se produjeron daños durante el tránsito.
- Que no hay presencia de materiales defectuosos o mano de obra de baja calidad.
- Verificación de que la información de la etiqueta de capacidad de protección coincide con las especificaciones publicadas por el fabricante.

INSPECCIÓN FRECUENTE (PRE-USO)

El usuario debe inspeccionar las eslingas, los accesorios de aparejo y la protección de eslingas ANTES DE CADA USO para determinar si hay presencia de daños.

Los artículos dañados se deben retirar **inmediatamente** del servicio y no utilizarse para ningún propósito.

- No utilice eslingas, accesorios de aparejo o protección de eslingas si hay daños.
- Los daños y el desgaste reducen la resistencia y el rendimiento de todos los artículos (es decir, eslingas, accesorios de aparejo, protección de eslingas, etc.).
- Las eslingas, accesorios de aparejo y protección de eslingas que se encuentran con daños se deben retirar **inmediatamente** del servicio. Los artículos retirados del servicio no se deben regresar al servicio hasta que lo apruebe una persona calificada** y/o un consumidor debidamente informado y capacitado.
- Cualquier condición peligrosa detectada durante la inspección requerirá mayor investigación, posible reemplazo y/o medidas correctivas por parte de una persona calificada** y/o un consumidor debidamente informado y capacitado. No se permiten reparaciones temporales de eslingas, accesorios de aparejo y/o protección de eslingas. El fabricante puede reemplazar etiquetas y uniones de bordes.

EL DAÑO PUEDE INCLUIR, PERO NO SE LIMITA A:

- Etiqueta de capacidad de protección ilegible o faltante.
- Calor o daño químico.
- Cortes, roturas, agujeros o perforaciones.
- Aplastamiento y/o distorsión.
- Desenredo y/o descomposición de la manga.
- Modificaciones no autorizadas.
- Otras condiciones (incluido el daño visible) que causan dudas sobre el uso continuado de eslingas, accesorios de aparejo y/o protección de eslingas.

Recuerde, ante cualquier duda, ¡NO LO HAGA!

⚠ ADVERTENCIA

Estos materiales están actualizados hasta el 28 de marzo de 2020. Es responsabilidad del usuario verificar independientemente la precisión de estos materiales y todos los estándares citados y regulaciones si estos materiales se usan o se mencionan después del 28 de marzo de 2020.

INSPECCIONES PERIÓDICAS

Las inspecciones periódicas deben ser realizadas por una persona calificada** y/o un consumidor debidamente informado y capacitado que no sea la persona que realiza la inspección frecuente.

El intervalo para las inspecciones periódicas nunca debe ser mayor a un año y también se basa en: frecuencia de uso, severidad de las condiciones de servicio y la naturaleza de la actividad de manejo de carga.

OSHA y ASME tienen definiciones y pautas específicas para las condiciones de servicio que dictan los intervalos para las inspecciones periódicas.

Servicio normal:

Se deben realizar inspecciones periódicas anuales para los artículos utilizados en el Servicio Normal.

Servicio severo:

Se deben realizar inspecciones periódicas mensuales o trimestrales para los artículos utilizados en condiciones de Servicio Severo (es decir, condiciones anormales, exposición prolongada a límites de temperatura extrema, arena, etc.).

Servicio especial:

Según lo recomendado por una persona calificada** y/o un consumidor debidamente informado y capacitado.

Se debe mantener un registro de la inspección periódica más reciente que documente que ocurrió el evento. No se requiere registrar la condición de los dispositivos individuales de protección de eslingas durante las inspecciones periódicas.

Si un dispositivo de protección de eslingas ha estado inactivo o almacenado durante más de un año desde la última inspección periódica, antes de usar el dispositivo de protección de eslingas se debe inspeccionar minuciosamente en un nivel de inspección periódica por una persona calificada** y/o consumidor debidamente informado y capacitado.

***Persona calificada: Persona que, al poseer un título o certificado reconocido de prestigio profesional en una especialidad pertinente, o que, por sus amplios conocimientos, capacitación y experiencia, ha demostrado con éxito su capacidad para resolver o solucionar problemas relacionados con la materia y el trabajo.*

Los profesionales de Lift-It® han brindado capacitación durante décadas y siempre han promovido el uso adecuado y seguro de la protección de eslingas. ¿Por qué no todos harían lo mismo?

Muchos profesionales dedicados de Lift-It® contribuyeron con enormes cantidades de tiempo, esfuerzo, conocimiento, experiencia y recursos financieros para producir esta guía. Ésta demuestra nuestro compromiso con ustedes, sus compañeros de trabajo y sus seres queridos.

Hemos hecho nuestra parte, ¡ahora DEBE hacer la suya!

